

NL Gebruiksaanwijzing

Hogedrukreiniger

K 1050 P



Gebruiksaanwijzing

NL

Hogedrukreiniger

K 1050 P

Gebruiksaanwijzing!

Bij deze gebruikshandleiding gaat het om de vertaling van de originele gebruikshandleiding. Vóór gebruik veiligheidsvoorschriften lezen en in acht nemen! Technische gegevens vindt u in de reservedelenlijst. De reservedelenlijst is bestanddeel van de gebruikshandleiding. Bewaar beide documenten voor later gebruik of latere eigenaars.

Geachte klant,

Wij feliciteren U met Uw nieuwe hogedrukreiniger en bedanken ons voor uw vertrouwen!

U heeft voor een absoluut kwaliteitsproduct gekozen! De Kränzle hogedrukreinigers overtuigen door hun handzame compacte bouwvorm en robuuste deugdelijkheid voor het dagelijks gebruik.

Hoogste precisie en maathandhaving aangevuld door een technologisch veelvoudig pakket met details zijn uiteindelijk uitslaggevend voor het verschil in prestatie, veiligheid en lange levensduur.

Om de omgang met het hogedrukreiniger te vereenvoudigen leggen wij het **K 1050 P** op de volgende pagina's uit. De afbeeldingen kunnen van uw gekocht hogedrukreiniger afwijken naargelang de uitrustingswijze of het toebehoor.

Inhoudsopgave	4
Gebruikte symbolen	5
Veiligheidsvoorschriften	6
Beschrijving van het toestel	9
Algemene voorschriften	11
Functionele aanwijzingen	12
In gebruik nemen	16
Buiten gebruik stellen	20
Kleine reparaties – zelf doorgevoerd	21
EU-verklaring van conformiteit	25
Kränzle toebehoor	26
Garantie	28

In de gebruiksaanwijzing gebruikte symbolen



Het niet opvolgen van deze aanwijzing kan schade aan het milieu veroorzaken.



Aanwijzing voor het gebruik van het hogedrukreiniger dat bij niet bevolgen tot versterkte slijtage of totale uitval van het K 1050 P kan leiden.



Waarschuwing!
Het niet opvolgen van deze aanwijzingen kan zware verwondingen tot gevolg hebben!

Op het hogedrukreiniger gebruikte beeldsymbolen



De hogedrukstraal kan bij onvakkundig gebruik gevaarlijk zijn. De hogedrukstraal mag niet op personen, dieren, actieve selectrische installaties of op het hogedrukreiniger zelf gericht worden.



Hogedrukreiniger mag niet direct aan het openbare drinkwaternet aangesloten worden.



Verbrandingsgevaar door hete oppervlakken!



Met dit symbool gekenmerkte producten kunnen bestanddelen bevatten die bij verkeerde afvalverwijdering een gevaar voor de gezondheid of het milieu kunnen vormen. Ze mogen niet met het huisvuil verwijderd worden.

Op de verpakking gebruikte beeldsymbolen



Dit symbool kenmerkt verpakkingsmaterialen die recyclebaar zijn en die niet in het huisvuil verwijderd mogen worden. Informatie over de vakkundige verwijdering vindt u in de recyclingrichtlijnen van uw woonplaats.

Degenen die met de hogedrukreiniger werken, moeten de noodzakelijke beschermende kleding, zoals bijvoorbeeld waterdichte pakken, rubber laarzen, een veiligheidsbril, gehoorbescherming, hoofdbedekking etc. dragen. Het is verboden het toestel te gebruiken indien personen zonder voldoende beschermende kleding aanwezig zijn.

Tijdens het gebruik van hogedrukreinigers kunnen aerosoldampen ontstaan. Een aerosol is een mengsel van vaste en vloeibare zwevende deeltjes in een gas. Het inademen van aerosoldeeltjes kan tot gezondheidsschade leiden. Bij gebruik van volledig afgeschermd nozzles (bijvoorbeeld bij de grondreinigers Round Cleaner) kan de uitstoot van waterige aerosol duidelijk verminderd worden. Wanneer het gebruik van volledig afgeschermd nozzles niet mogelijk is, moet een ademhalingsmasker van de klasse FFP 2 of hoger (afhankelijk van de te reinigen omgeving) gebruikt worden.

Wanneer de hogedrukreiniger zonder toezicht gelaten wordt, moet de netontkoppelschakelaar altijd uitgeschakeld worden.

Asbesthoudende en andere materialen die gezondheidsschadelijke stoffen bevatten, mogen niet worden afgespoten!

Nooit brandbare en oplosmiddelen bevattende vloeistoffen, bijvoorbeeld lakverduningen, benzine, olie of soortgelijke vloeistoffen vernevelen! Bij het vernevelen van dergelijke producten bestaat ontploffingsgevaar!

Door de hogedrukstraal kunnen beschadigingen aan het te reinigen object ontstaan b.v. autobanden, daarom een minimum afstand van 30 cm houden!

Voor inbedrijfname van de hogedrukreiniger, de componenten (Hogedrukslang, netaansluitingskabel, pistool met uitschakelbeveiliging) op beschadigingen controleren. Defekte resp. beschadigde componenten vervangen!

Alleen door Kränzle aanbevolen hogedrukslangen, koppelingen en armaturen gebruiken. Ze garanderen de veiligheid van het apparaat.

Wanneer een verlengkabel gebruikt wordt moet verzekerd worden dat deze geschikt is voor gebruik buitenshuis, de verbinding droog is en de verlengkabel boven de grond ligt. Wij raden aan een kabeltrommel te gebruiken die de contactdoos minstens 60 cm boven de grond houdt.

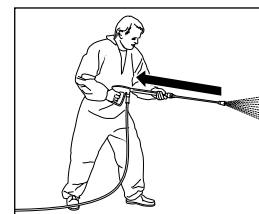
De vervanging van de netaansluitingskabel mag alleen met een originele netaansluitingskabel van de fabrikant en door een elektrische vakman worden uitgevoerd.

Veiligheidsinrichtingen dienen als bescherming van de gebruiker en mogen niet buiten werking gezet worden, en hun functie mag niet omzeild worden.

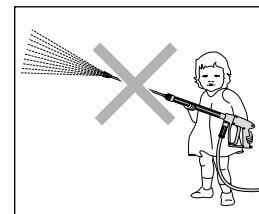
De hogedrukreiniger moet naar behoren gebruikt worden. De gebruiker moet zich aan de plaatselijke omstandigheden aanpassen en opletten op personen die zich binnen het gevarenbereik bevinden!

Bij gebruik in verhoogde posities en wanneer er gevaar voor neervallen bestaat, moet het apparaat tegen weggrollen of omvallen beveiligd worden.

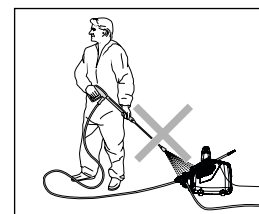
Dit apparaat is niet daarvoor bestemd om door personen (ook kinderen) met een beperkt fysieke, sensorisch of geestelijk vermogen te worden gebruikt.



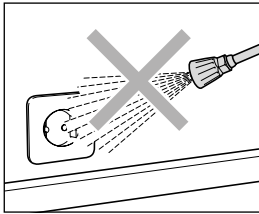
Denk eraan dat bij het reinigen met een onder hoge druk staande waterlans een duidelijk merkbare terugstoot ontstaat. Let erop dat U stevig staat (zie de technische gegevens).



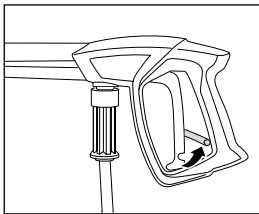
Kinderen en niet geïnstrueerde personen mogen niet met de hogedrukreiniger werken of ermee spelen! Kinderen moeten onder toezicht staan om te verzekeren dat ze niet met het apparaat spelen.



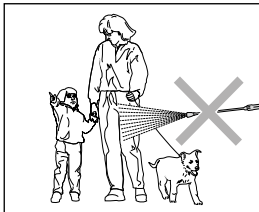
Het hogedrukreiniger niet afspoelen!
Het hogedrukreiniger niet blootstellen aan de sproeiveel van de hogedrukstraal!



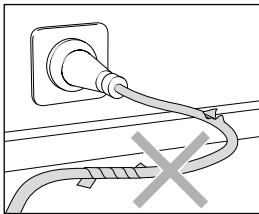
Richt de hogedrukstraal niet op stopcontacten of andere elektrische inrichtingen! Binnen het werkbereik moeten alle onder stroom staande delen tegen spatwater beschermd zijn.



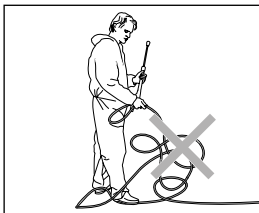
Vergrendel het pistool met uitschakelbeveiliging na gebruik altijd door de veiligheidspal om te klappen om ongewenst gebruik te voorkomen!



De hogedrukstraal nooit op mens of dier richten! Richt de hogedrukstraal nooit op Uzelf of anderen, ook niet om kleding en schoenen te reinigen.



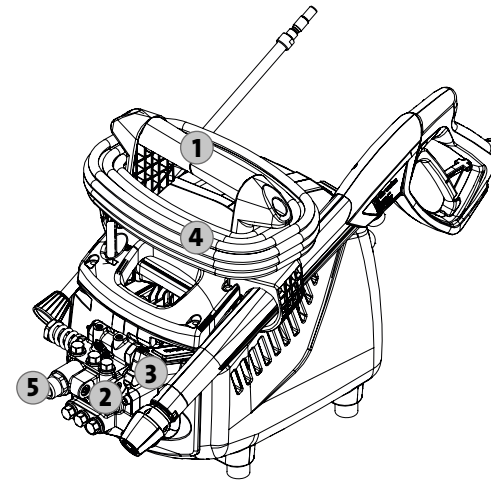
Netaansluitingskabels uitsluitend in een perfecte staat gebruiken! Netaansluitingskabel niet beschadigen (rukken, knellen, overheen rijden, ...) of niet vakkundig repareren!



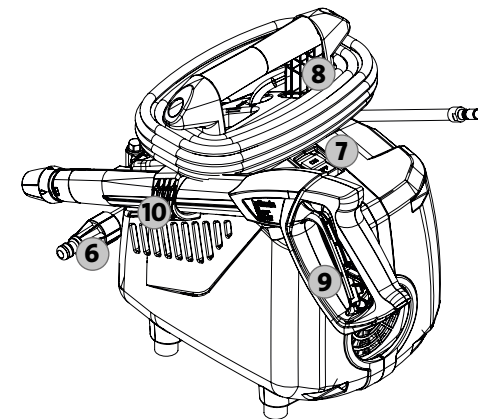
Hogedrukslang niet met vouwen of lussen gebruiken. Hogedrukslang niet over scherpe randen trekken.

De opbouw

De K 1050 P - hogedrukreiniger is een mobiel hogedrukreiniger met een gerijpt ordeningssysteem. De opbouw ziet U in het schema.

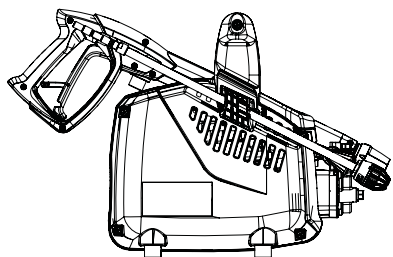


- 1 Ergonomisch gevormde draaggreep
- 2 Pompkop uit speciale messing
- 3 Start-Stop schakelaar
- 4 Netaansluitingskabel met netstekker
- 5 Pompuitgang / Aansluiting hogedrukslang

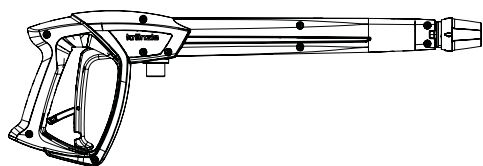


- 6 Aansluiting watertoevoer met filter
- 7 Aan/uit-schakelaar
- 8 Opwikkeling voor de netaansluitingskabel
- 9 Pistool met uitschakelbeveiliging
- 10 Houder voor pistool met veiligheidsuitschakeling

Dit heeft u gekocht



1. Kränzle-hogedrukreiniger K 1050 P



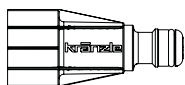
2. Pistool met uitschakelbeveiliging met geïsoleerde handgreep en steekkoppeling



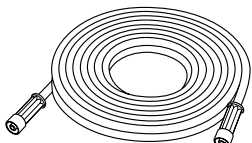
3. Vlakstraalsproeier met rvs spuitlans en steeknippel



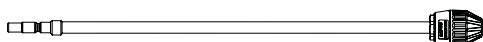
4. Gebruiksaanwijzing
Onderdelen lijst



5. Watertoevoerzeef, steekkoppeling met zichtbaar filter



6. Hogedrukslang



- Optioneel:**
Vuilfreeslans met rvs spuitlans en steeknippel
Art.nr.: 42403-03

Gebruik conform de voorschriften

Deze hogedrukreiniger moet uitsluitend gebruikt worden voor de reiniging met hogedrukstraal zonder reinigingsmiddel of voor de reiniging met lagedrukstraal met reinigingsmiddel (bijvoorbeeld met schuuminjector of wasborstel). Hij is alleen voor het exclusieve en typische gebruik van de private gebruiker rondom huis en tuin (voor de reiniging van gevels, terrassen, tuintoestellen, gereedschappen, voertuigen en machines, bouwwerken) ontworpen en is niet bestemd voor industrieel gebruik.



De gebruiker dient zich aan de volgens de milieuwetgeving geldende voorschriften te houden!

Controles

De hogedrukreiniger moet, wanneer nodig, echter minstens om de 12 maanden door een vakkundige gecontroleerd worden om te zien of een veilig bedrijf nog altijd gegarandeerd is.

Ongevalpreventie

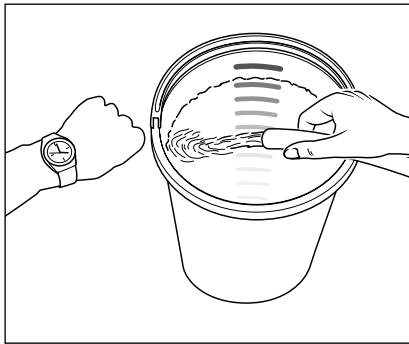
Het hogedrukreiniger is dusdanig ontworpen dat ongevallen bij een vakkundig gebruik uitgesloten zijn. De persoon die het hogedrukreinigerbedient dient er op te worden gewezen dat van hete onderdelen en de hogedrukstraal gevaren uitgaan. De "richtlijnen voor vloeistofstralers" dienen in acht te worden genomen.



Olielekkage

Bij olieversies onmiddellijk de klantendienst (handelaar) contacteren. Het niet opvolgen van deze aanwijzing kan tot milieuschade of technische schade leiden.

Waarop u absoluut moet letten: Probleem watergebrek



Watergebrek komt vaker voor als men denkt. Hoe krachtiger de hogedrukreiniger, des te groter het gevaar dat te weinig water ter beschikking staat. Bij watergebrek ontstaat in de Hogedruk pomp cavitatie (Water-gas-mengsel), wat in de regel niet of te laat opgemerkt wordt. **De Hogedruk pomp wordt beschadigd.** Controleer eenvoudig de beschikbare hoeveelheid water door een emmer met literscala tijdens 1 minuut te vullen.

Benodigde minimale waterhoeveelheid (zie technische gegevens).



Is de gemeten hoeveelheid water te gering, dan moet u naar een wateraansluiting uitwijken die aan het vereiste watervermogen voldoet. Tekort aan water heeft een snelle slijtage van de dichtringen tot gevolg (geen garantie).



De Hogedruk pomp niet langer als 60 seconden droog laten draaien!

Watertoevoer

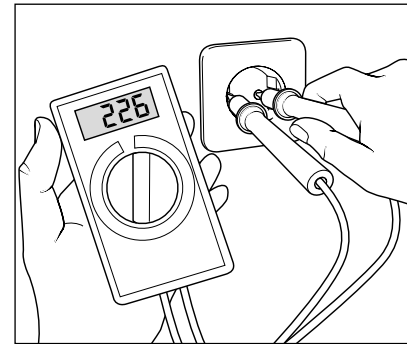


Neem de voorschriften van de plaatselijke drinkwatervoorzieningsbedrijven in acht. Overeenkomstig EN 61 770 mag het hogedrukreiniger niet direct worden aangesloten op het openbare drinkwater-net. Volgens de Duitse instantie DVGW mag het toestel echter voor korte duur worden aangesloten indien de toevoerleiding is voorzien van een terugslagklep met beluchter (Kränzle Art. nr.: 410164).

Water achter de terugslagklep geldt niet meer als drinkwater.

Een directe aansluiting op het openbare drinkwater-net is toegestaan d.m.v. een vrije lozing volgens EN 61 770, deel 4, deze wordt bv. gerealiseerd door het gebruik van een reservoir met vlotterklep. Het toestel mag niet direct worden aangesloten op een net dat niet bestemd is voor de drinkwatervoorziening.

Probleem stroomgebrek



Indien in uw omgeving gelijktijdig teveel stroomafnemers actief zijn, dan kunnen de beschikbare spanning en de stroomsterkte duidelijk afnemen. Als gevolg hiervan loopt de motor van de hogedrukreiniger niet aan of brandt volledig door. De stroomvoorzorging kan ook gebrekkig zijn wanneer de netaansluitingskabel te lang of te dun is. Te lange verlengkabels veroorzaken een daling van de spanning en daardoor bedrijfsstoringen en startmoeilijkheden.



Controleer de sterkte van uw leidingzekerling en laat in geval van twijfel de spanning en de beschikbare stroomsterkte door een vakman controleren (zie de technische gegevens).

Elektrische aansluiting

Het hogedrukreiniger wordt geleverd met een 5 m lange netaansluitingskabel. De netstekker moet in een volgens de voorschriften geïnstalleerd geaard stopcontact met aardlekschakelaar **30 mA** gestoken worden. De netaansluiting moet door een bevoegde elektricien worden uitgevoerd en moet voldoen aan de eisen van IEC60364-1. Dit contact moet beveiligd zijn door middel van een **16 A** zekering. Bij gebruik van een verlengkabel **moet deze een randaarde hebben** die volgens de voorschriften op de steekverbindingen aangesloten is. De leidingen moeten tenminste een doorsnee van **1,5 mm²** hebben. De aansluitingen moeten spatwaterdicht zijn en mogen niet op een natte vloer liggen. Bij verlengkabels van meer dan **10 m** moet een minimum doorsnede van **2,5 mm²** nageleefd worden! Bij gebruik van een kabeltrommel moet de netaansluitingskabel altijd compleet afgerold worden.

Water- en reinigingssysteem

Het water kan onder druk in de hogedrukreiniger geleid worden. Daarna wordt het water door de hogedrukpomp onder druk naar de veiligheidsstraalpijp geleid. De sproeikop aan de veiligheidsstraalpijp vormt dan de hogedrukstraal.



De gebruiker dient zich aan de volgens de milieuwetgeving geldende voorschriften te houden!

Veiligheidsstraalbuis met pistool met uitschakelbeveiliging

Het pistool met uitschakelbeveiliging werkt alleen wanneer de hendel van het pistool met uitschakelbeveiliging ingedrukt wordt. Door de hendel te bedienen wordt het pistool met uitschakelbeveiliging geopend. De vloeistof stroomt dan naar de sproeier. De druk loopt op en bereikt snel de werkdruk. Als de hendel wordt losgelaten wordt het pistool met uitschakelbeveiliging gesloten en er treedt geen vloeistof meer uit de veiligheidsstraalbuis. De drukstoot sluit het Start-Stop-systeem en de stroomvoorzorging naar de motor wordt onderbroken. Door de pistool met uitschakelbeveiliging in te drukken opent zich het Start-Stop-systeem, de Electromotor wordt weer automatisch ingeschakeld en de hoge drukpomp stuurt het water naar de sproeier. Hier wordt de hogedrukstraal gevormd.



Het pistool met uitschakelbeveiliging is een beveiligingsdeel. Reparaties mogen uitsluitend door vakkundigen uitgevoerd worden. Bij vervanging van onderdelen mogen uitsluitend bouwdelen die door de fabricant toegelaten zijn gebruikt worden.



Vervanging, reparaties, afstelling en verzegeling mogen alleen door vakkundigen verricht worden.



Voor inbedrijfname erop letten dat alle veiligheidsvoorschriften nageleefd zijn.

Motoroverbelastingsbescherming

De motor wordt door ene motorveiligheidschakelaar tegen overbelasting beschermd. Bij overbelasting of blokkerende motor schakelt de hogedrukreiniger af. Bij herhaalde afschakeling van de motor de storingsoorzaak opheffen.



Vervangings en controlewerkzaamheden mogen alleen door vakkundigen uitgevoerd worden. **Het hogedrukreiniger mag dan niet op het stroomnet aangesloten zijn, d.w.z. dat de stekker uit het stopcontact genomen moet worden.**

Totalstop-Systeem

De K 1050-reeks is met een totalstop-systeem uitgerust. Is de hoofdschakelaar ingeschakeld, wordt bij het openen van het pistool met uitschakelbeveiliging via een drukschakelaar de motor gestart. Bij het sluiten van het pistool met uitschakelbeveiliging wordt de motor onmiddellijk uitgeschakeld.

Hogedrukslang en spuitinrichting

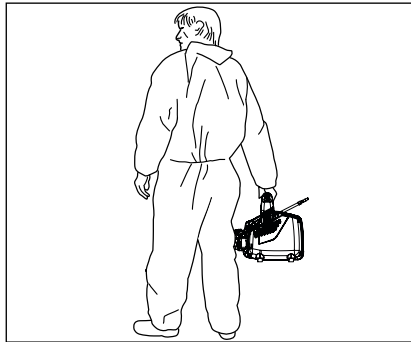
De als toebehoor van de K 1050-reeks behorende hogedrukslang en spuitinrichting bestaan uit hoogwaardig materiaal en zijn op het gebruik van de hogedrukreiniger afgestemd en volgens de voorschriften gekenmerkt.



Bij het vervangen van onderdelen mogen alleen door de fabrikant van het toestel goedgekeurde onderdelen worden gebruikt. Bij gebruik van niet originele onderdelen vervalt de garantie! Hogedrukslangen en spuitinrichting dienen druchdicht (geen lek) te worden aangesloten.



Rijd niet over de hogedrukleiding, trek de leiding niet te ver uit en vermijd een verdraaien. Trek de hogedrukslang niet over scherpe randen. Defecte hogedrukslangen mogen (volgens DIN 20022) niet gerepareerd worden maar moeten door nieuwe, door de fabrikant van het hogedrukreiniger toegelaten hogedrukslang vervangen worden.



1. De K 1050 P hogedrukreiniger naar de werkplek dragen. Bij het neerzetten erop letten dat de vier rubberbuffers een vaste stand hebben.



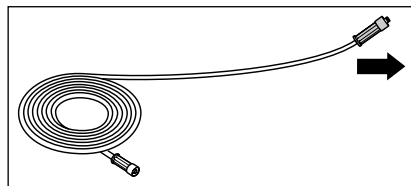
De K 1050 P niet op onverharde ondergrond zetten omdat het hogedrukreiniger tijdens het bedrijf vibreert.



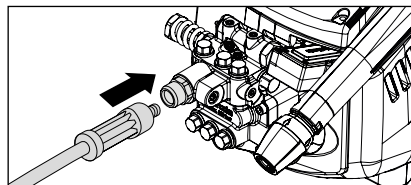
Bij het dragen van de K 1050 P moet op het gewicht van het hogedrukreiniger gelet worden (zie de technische gegevens).



De K 1050 P mag niet in een brand- en explosiegevaarlijk bereik of plassen opgesteld en in bedrijf genomen worden. De hogedrukreiniger mag niet onder water worden gebruikt. Wanneer het hogedrukreiniger alsnog in een gevaarlijk bereik gebruikt wordt moeten alle veiligheidsmaatregelen genomen worden.

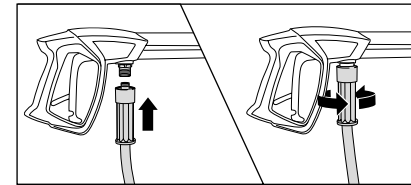


2. De hogedrukdrukslang recht en zonder lussen uitrollen. (bij verlenging van de hogedrukslang op de maximum lengte van 20 m letten!)

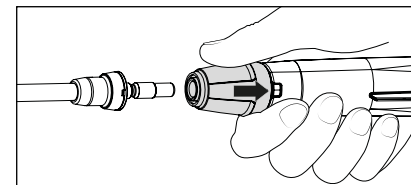


3. De in de leveromvang inbegrepen hogedrukslang aan de pompuitgang stevig en drukkicht vastschroeven.

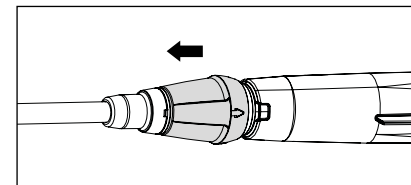
De hogedrukslang kan op sommige vloeren slijtagesporen achterlaten. Alternatief vindt u in ons assortiment ook Non-Marking hogedrukslangen.



4. De hogedrukslang op het pistool met uitschakelbeveiliging steken, stevig en drukkicht vastschroeven.



5. De beveiligingshuls van het pistool met uitschakelbeveiliging eerst terug trekken, dan de lans in de steekkoppeling van het pistool met uitschakelbeveiliging steken.



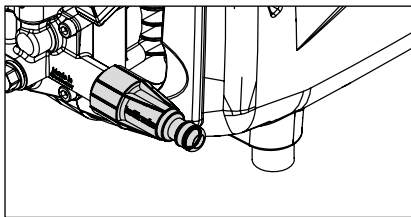
6. Na het insteken van de lans de beveiligingshuls loslaten en de veilige positie van de lans beachten. **De steeknippel regelmatig met zuurvrij vet insmeren.**



De steekkoppeling en steeknippel voor het insteken op zuiverheid controleren (zand, vuil, ...) indien nodig met zuiver water reinigen. Verontreinigingen kunnen de afdichting in de steekkoppeling beschadigen.

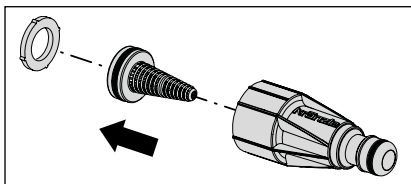


Accessoires mogen alleen op een door Kränzle toegelaten veiligheidsuitschakelpistool aangesloten worden.



7. Voor elke ingebruikname het water-ingangszeef op zuiverheid controleren.

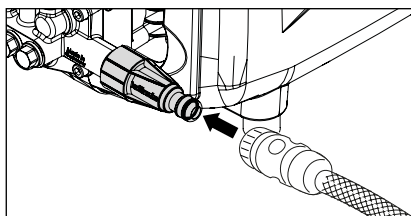
De filter demonteren wanneer de binnenliggende filter vervuild is en stap 7.1 uitvoeren. Is de zeef vervuild, kan geen water doorlopen en dan zich daarom geen druk opbouwen.



7.1 Bij verontreiniging de filter verwijderen en met de overige delen onder zuiver water grondig uitspoelen en reinigen.



Let bij het watertoevoerzeef op beschadigingen. De hogedrukreiniger niet zonder of met een beschadigd filter in bedrijf nemen.

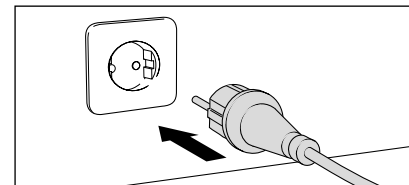


8. De waterslang op de watertoevoerzeef aansluiten (minimale eisen: 5 m slanglengte, doorsnede 3/4", 10 bar). Het toestel kan naar keuze op een drukwaterleiding (1-10 bar voordruk) met koud of tot 60 °C warm water aangesloten worden.



Opgepast bij warm toevoerwater!

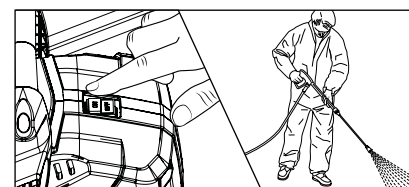
Bij bedrijf met 60 °C warm ingangswater treden verhoogde temperaturen op. Metalen delen aan het hogedrukreiniger niet zonder veiligheidshandschoenen aanraken!



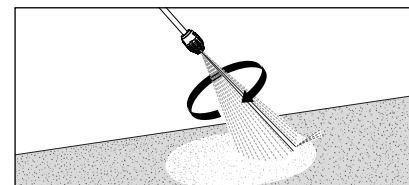
9. Toestel op het net aansluiten (zie de technische gegevens).



Netstekkers of onder stroom staande delen niet met natte of vochtige handen aanraken.



10. De hogedrukreiniger bij geopend pistool met uitschakelbeveiliging inschakelen. Hogedrukreiniger ontluichten: Pistool met uitschakelbeveiliging meermaals openen en sluiten. Met reiniging beginnen.



11. Bij gebruik van de vuilfrees moet erop gelet worden dat de lans bij het starten naar beneden gericht is.

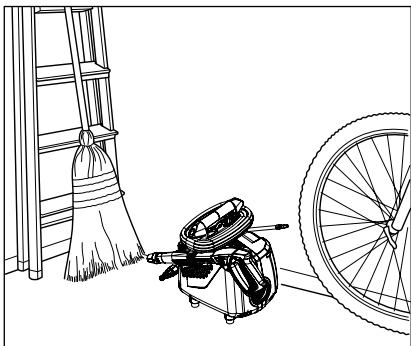


Bij gebruik van het hogedrukreiniger altijd de veiligheidsvoorschriften beachten.

1. Schakel de hogedrukreiniger uit
2. Sluit de watertoevoer
3. Open het pistool met uitschakelbeveiliging tot de druk eraf is
4. Vergrendel het pistool met uitschakelbeveiliging
5. Koppel de hogedrukslang en het pistool met uitschakelbeveiliging af
6. Hogedrukpomp legen: hogedrukslang vasthouden en motor inschakelen, tot geen waterstraal aan de uitgang uitloopt.
7. Haal de stekker uit het stopcontact
8. De hogedrukslang schoon maken en recht oprollen
9. De netaansluitingskabel schoon maken en opwickelen
10. Reinig de watertoevoerzeef
11. De hogedrukreiniger in de winter in een vorstvrije ruimte opbergen

Vorstbeveiliging

Het hogedrukreiniger helemaal aftappen om tegen vorst te beschermen. Ontkoppel daarvoor de hogedrukreiniger van de watertoevoer en schakel hem in. Door het veiligheidsuitschakelpistool te openen drukt het water uit de hogedrukreiniger. **Laat de hogedrukreiniger zonder water echter niet langer dan een minuut lopen.**



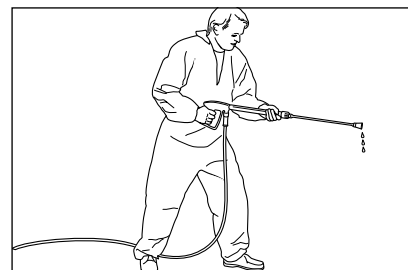
De compacte en mobiele Kränzle hogedrukreinigers laten zich dank hun kleine standvlakte goed opbergen.

Probleem

Uit de sproeier komt geen water hoewel de hogedrukpomp draait.

Oorzaak

De sproeier is zeer waarschijnlijk verstopt.



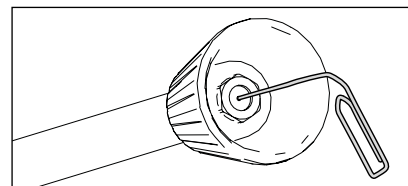
Uit de lans komt geen of heel weinig water.

Procedure:

Schakel het hogedrukreiniger uit. Verwijder de stekker uit het stopcontact. Druk een maal kort het pistool met uitschakelbeveiliging om de druk te laten ontwijken.

Eerst het pistool met uitschakelbeveiliging en de lans afschroeven en daarna de hogedrukslang van mogelijke vuil ontdoen.

De wateringangszeef op vervuiling controleren.



Bestaat het probleem verder, dan met een draad (paperclip) voorzichtig door de opening van de sproeier duwen. Wanneer het reinigen met een draad niet het gewenste resultaat brengt moet de lans worden vervangen.



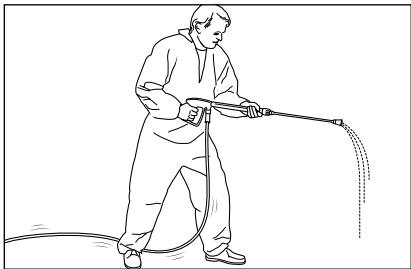
Voor elke reparatie de stekker uit het stopcontact trekken!

Probleem

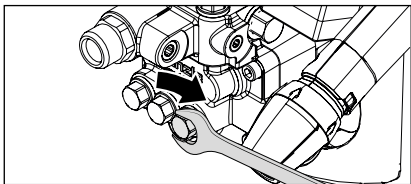
Uit de sproeier komt een onregelmatige straal.

Oorzaak

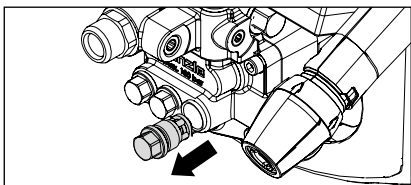
Mogelijkerwijze zijn de ventielen vervuild of verstopt.



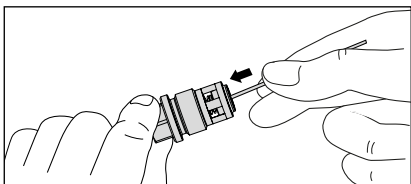
Uit de lans komt een onregelmatige straal.
De hogedrukslang trilt.

**Procedure:**

Na elkaar alle 6 ventielen openschroeven (verticaal en horizontaal in een rij van 3 aangebrachte messing inbusschroeven).



Neem het ventiellichaam (met groene of rode plastic omhulsel) plus O-ring met een scherpe tang eruit. Controleer de dichtingsring op beschadiging. Bij beschadiging moet de O-ring vervangen worden.



Reinig de ventielen met een draad (paperclip) en indien mogelijk onder stromend water.

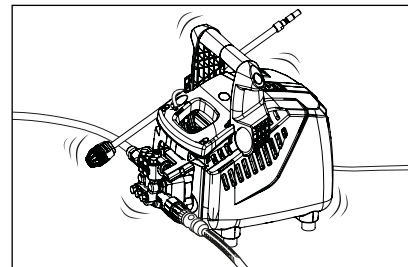
Bij het terugplaatsen de dichtingsring niet vergeten!

Probleem

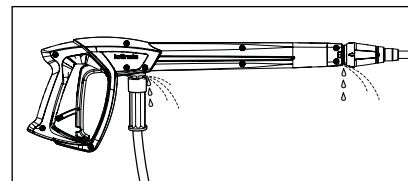
Na het sluiten van het pistool met uitschakelbeveiliging schakelt zich het hogedrukreiniger constant aan en uit.

Mogelijke oorzaak nr. 1

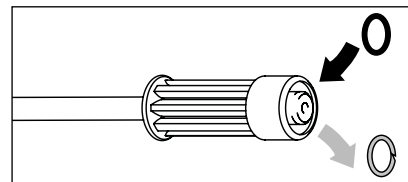
Lek.



Na het sluiten van het pistool met uitschakelbeveiliging moet het hogedrukreiniger uitgeschakeld worden. Wanneer de uitschakeling niet werkt kan een lek aan de hogedrukpomp, aan de schakelaar, aan de hogedrukslang, aan het pistool met uitschakelbeveiliging of de lans de oorzaak zijn.

**Procedure:**

Controleer de verbindingen van de hogedrukreiniger met de hogedrukslang en van de hogedrukslang met het pistool met uitschakelbeveiliging evenals de verbinding van de lans op het pistool met uitschakelbeveiliging op eventuele lekken.



Schakel de hogedrukreiniger uit. Activeer het pistool met uitschakelbeveiliging kortstondig om de druk af te bouwen. Schroef de hogedrukslang, het pistool met uitschakelbeveiliging en de lans af en controleer de dichtingsringen. Zijn de dichtingsringen defect dan moeten de O-ringen onmiddellijk vervangen worden.



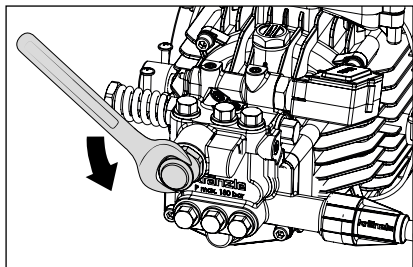
In geval van lekken wordt geen garantie verleend voor eventuele volgschade.

Probleem

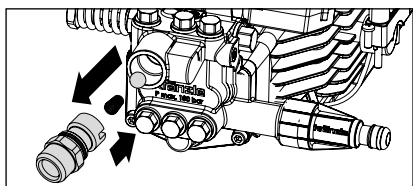
Na het sluiten van het pistool met uitschakelbeveiliging schakelt zich het hogedrukreiniger constant aan en uit.

Mogelijke oorzaak nr. 2

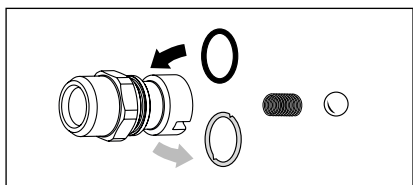
Het terugslagventiel is defect.

**Procedure:**

Zet de hogedrukreiniger uit, trek de stekker uit het stopcontact. Sluit de watertoevoer. Druk een maal kort het pistool met uitschakelbeveiliging om de druk te laten ontwijken. De pomputgang openschroeven.



De terugslagpin eruitnemen en de O-ring op vervuiling of beschadiging controleren. Ook de dichtzitting van roestvrij staal in het pomphuis op vervuiling of beschadiging controleren.



Wanneer de afdichtingsringen defect zijn moeten de O-ringen onmiddellijk worden vervangen.



Bij schade aan de hogedrukpomp door defecte dichtingsringen tengevolge van luchtaanzuiging of gebrek aan water (cavitatie) vervalt de garantie.

Hiermee verklaren wij, dat de
bouwaard van de hogedrukreiniger:

K 1050 P

Nominale doorvloeïng: **450 l/h**

techn. documenten bij: **Fa. Josef Kränzle GmbH & Co. KG
Manfred Bauer**

Rudolf-Diesel-Str. 20, 89257 Illertissen

aan de volgende eisen en richtlijnen
voor hogedrukreinigers voldoet:

Richtlijn voor machines 2006/42/EG

EMV-richtlijn 2014/30/EU

ROHS-richtlijn 2011/65/EU

Outdoor richtlijn 2000/14/EG

Geluidsniveau typisch: **84 dB (A)**

Geluidsniveau gegarandeerd: **86 dB (A)**

Toegepaste proces voor de
conformiteits beoordeling:

**Aanhang V, Outdoor richtlijn
2000/14/EG**

Gebruikte specificaties en normen:

EN 60335-1:2012/A13: 2017

EN 60335-2-79: 2012

EN 62233: 2008

EN 55014-1: 2006+A1: 2009+A2: 2011

EN 55014-2: 2015

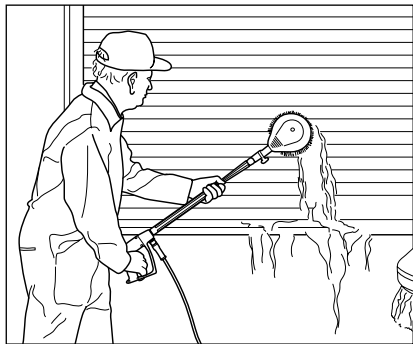
EN 61000-3-2: 2014

EN 61000-3-3: 2013

Josef Kränzle GmbH & Co. KG
Rudolf-Diesel-Straße 20
89257 Illertissen (Germany)

Ludwig Kränzle
(Directeur)

Illertissen, 2019-04-05



**Roterende wasborstel
BRUSH light**

- 210 mm Verlengstuk van roestvrij staal
- Borstelkop Ø 180 mm
- Sproeiergrootte 2,5 mm

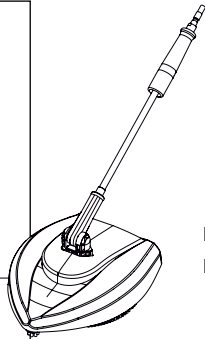


Art.-nr.: 12800

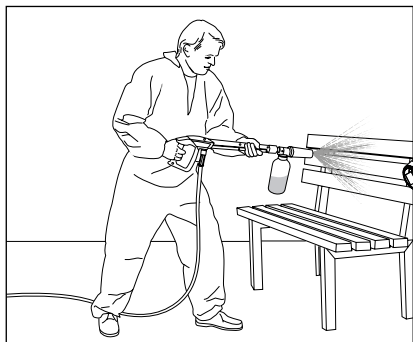


**Bodemwasser
Round Cleaner UFO light**

- Ø 260 mm
- Sproeiersysteem 03

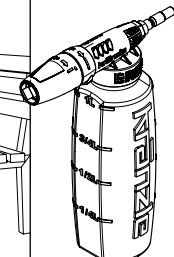


Art.-nr.: 41870



Schuiminjector light

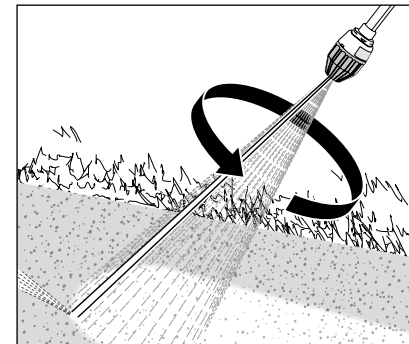
- Met reservoir
- Sproeiersysteem 03



1 liter Art.-nr.: 135302
2 liter Art.-nr.: 135312



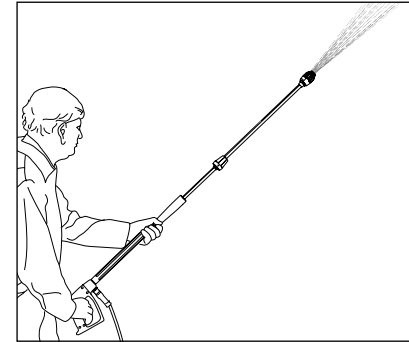
Bij toebehoren voor hogedrukreinigers gaat het om veiligheidscomponenten! Bij gebruik van niet door Kränzle toegelaten componenten vervalt elke garantie.



Vuilkillerlans light

- 400 mm
- Sproeiersysteem 03

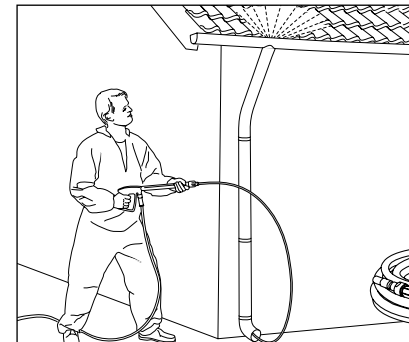
Art.-nr.: 42403-03



Lansverlenging light

- 400 mm

Art.-nr.: 12870



Buisreinigings slang light

- 10 m lengte
- Sproeiersysteem 03

Art.-nr.: 12850



Bij de bestelling de technische gegevens van de hogedrukreiniger (toesteltype) aangeven.

Deze Kränzle hogedrukreiniger is alleen voor het exclusieve en typische gebruik van de private gebruiker rondom huis en tuin (voor de reiniging van gevels, terrassen, tuintoestellen, gereedschappen, voertuigen en machines, bouwwerken) ontworpen en is niet bestemd voor industrieel gebruik.

De garantieplicht van de firma Josef Kränzle GmbH & Co. KG tegenover de handelaar, waar u deze Kränzle hogedrukreiniger(=product) gekocht heeft, geldt uitsluitend voor materiële defecten, zoals materiaal- en fabricagefouten.

Defecten, die te wijten zijn aan het lange en frequente gebruik van het product en die bijgevolg typisch zijn voor ouderdom en gebruikintensiteit van de hogedrukreiniger, zijn gebaseerd op slijtage van de betreffende productcomponenten en zijn bijgevolg geen defecten van het product. Dergelijke defecten leiden niet tot garantierechten van de koper. In het bijzonder manometer, sproeikop, ventielen, dichtingmanchetten, hogedrukslang en spuitinrichting zijn slijtdelen.

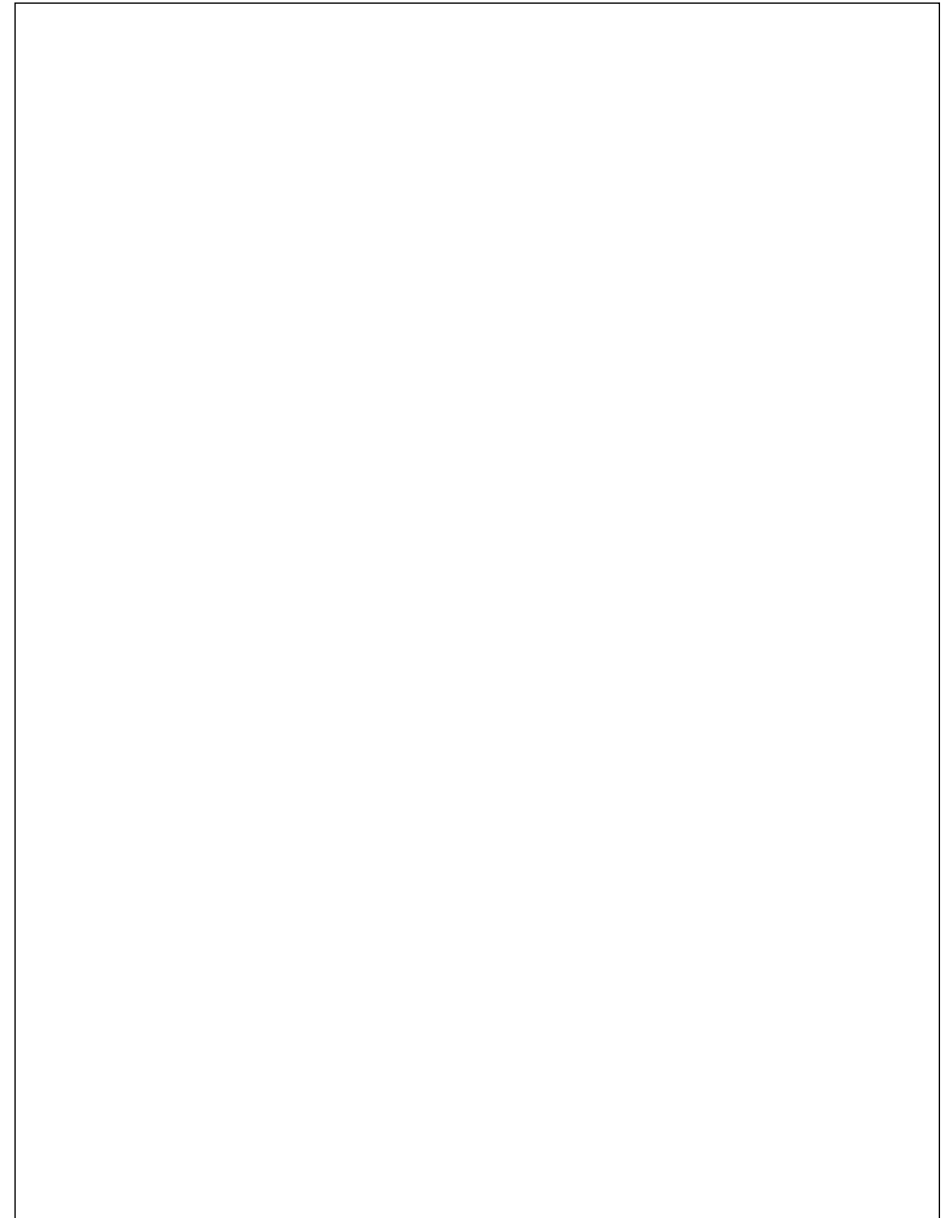
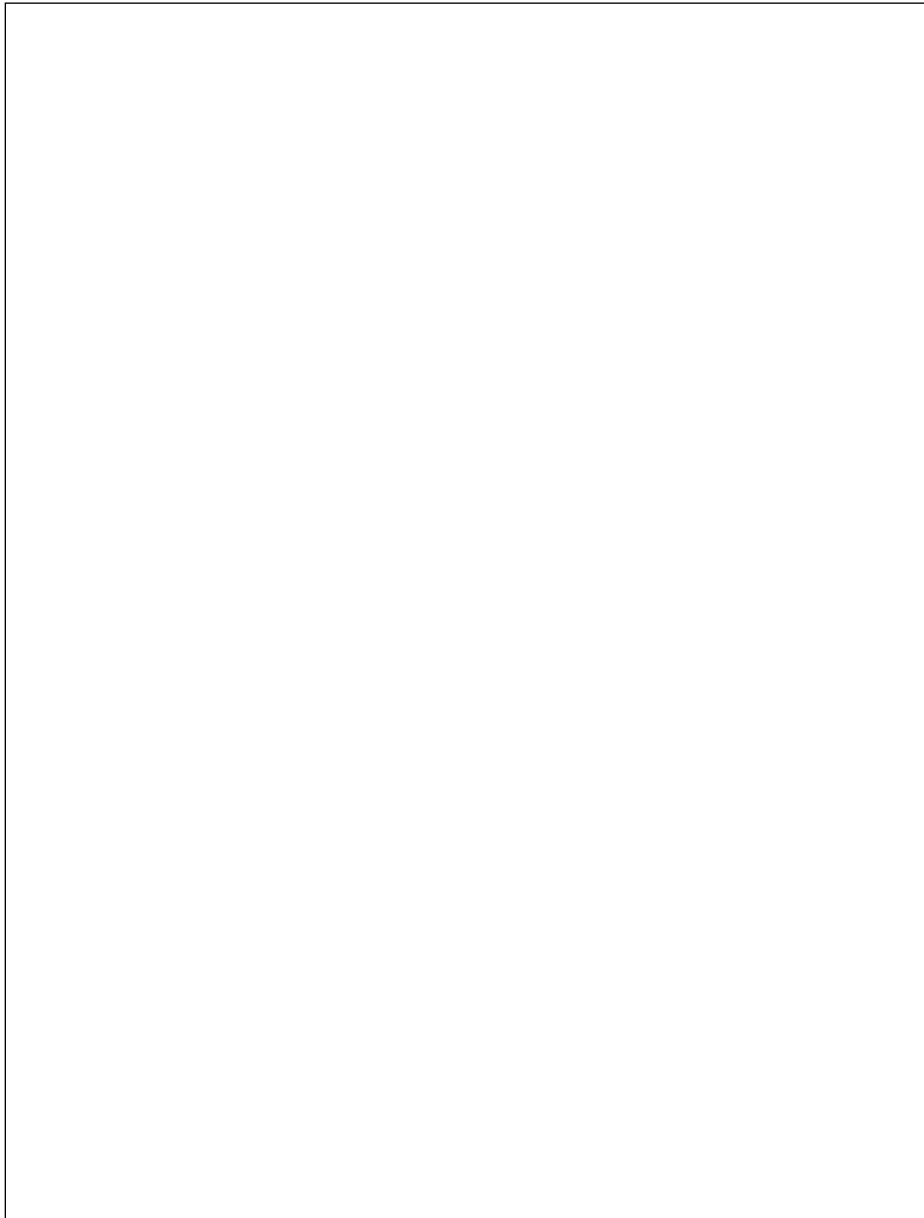
Het product moet volgens deze gebruiksaanwijzing gebruikt worden. Die Gebruiksaanwijzing is onderdeel van de garantiebepalingen.

Veranderingen aan de veiligheidsinrichtingen van het product evenals foutieve bedieningen, bijvoorbeeld overschrijding van de temperatuur- en toerentalgrens evenals onderspanning, watergebrek en vuil water, alsook het niet doelmatige gebruik van het product kunnen tot schade aan het product leiden, die geen defecten betekenen.

Is het gebruik van andere dan originele Kränzle toebehoordelen en originele Kränzle wisselstukken de oorzaak voor een defect van ons product, dan kan dit tot het volledige verlies van de garantierechten leiden. Alleen het gebruik van originele Kränzle toebehoordelen en originele Kränzle wisselstukken, die op de betreffende Kränzle hogedrukreiniger afgestemd zijn, garandeert een zeker en storingsvrij bedrijf van de Kränzle hogedrukreiniger.

Het gelden de voor het betreffende land wettelijk vastgelegde verjaringstermijnen voor de wettelijke garantieaanspraken.

In garantiegevallen evenals bij een ander defect neemt u, met toebehoor en bewijs van aankoop, contact op met uw handelaar of met de klantendienst bij u in de buurt. U vindt deze ook in het internet op **www.kraenzle.com**.





Josef Kränzle GmbH & Co. KG

Rudolf-Diesel-Straße 20
89257 Illertissen (Germany)

sales@kraenzle.com

© Kranzle 07.06.2019 / Ord. no.: 306100 / Onder voorbehoud van technische wijzigingen en fouten.

■ **Made**
■ **in**
■ **Germany**